

時下、陽春の折柄貴殿には益々ご健勝の事と存じます。
さて、平成十五年度御油神社祭典に關し左記により、祭典運営
委員会を開催致します。
公私ともご多忙のところ誠に恐縮に存じますが、万障お繰り合
わせの上、是非ご出席下さいませますようご案内申し上げます。

記

一、日 時 五月四日（日）午後七時

一、場 所 御油公民館

一、議 題

- (一) 祭典運営委員会要項について
- (二) 祭典進行順序、神役抽選について
- (三) その他

平成十五年四月十五日

御油神社氏子会 会長 中島尚徳

薊みやく会会長

平松孝規 殿

追伸 役員三名同伴でございます

平成15年度御油神社祭典運営委員会

日時 平成15年 5月 4日(日)午後7時より

議事

- 1, 氏子会長挨拶
- 2, 御油連区長挨拶
- 3, 総年行司長挨拶

議題

(1) 祭典運営委員会要項について

(2) 祭典順序について

(3) 神役抽選

(4) 総年行司長より余興行事の概要と連絡事項

(5) 交通指導^隊体長より交通規制の概要と連絡事項

(6) ^{御油分団長}消防団長より警備に関する説明及び連絡事項
以降消防団を御油分団と書き換える

(7) 御油連区からの連絡事項

(8) その他

平成15年御油神社祭典運営委員会名簿

氏子会会長	中島 尚徳	新丁	総年行司長	和田 博之	音羽
宮 司	神道 肇	〃	副総年行司長	星野賢次郎	相生
御油連区長	呉地 俊明	鞆 2	西町区長	鈴木 昌樹	
副連区長	飛田 次男	西町	〃 副区長	鈴木 栄一	
氏子会相談役	白井 芳夫	追分	本町区長	神谷 輝雄	
〃 副会長	林 武彦	本町	〃 副区長	近藤 信雄	
〃 〃	石川 力	鞆 1	新丁区長	大谷 昭二	
〃 会計	高見 悟	相生	〃 副区長	大橋 和喜	
〃 書記	小松 信雄	東山	相生区長	小泉 修	
〃 〃	林 茂男	音羽	〃 副区長	石原 勝	
〃 氏子総代	加藤 綱男	西町	音羽区長	今泉 敏	
〃 〃	熊谷 茂	新丁	〃 副区長	藤原 伸次	
〃 〃	金澤 康了	追分	追分区長	山本 和生	
〃 〃	白井 良雄	鞆 2	〃 副区長	緑谷 幸夫	
〃 〃	佐橋 馥	鞆 3	東沢一区長	近藤 武雄	
御油駐在所	石川 豊		東沢二区長	菅谷 功	
交通指導隊長	市江 典久	西町	東沢三区長	近藤 一正	
消防団長	白井 至	音羽	東山区長	近藤 克敏	
本厄いぢ会会長	大谷 俊宏	新丁	西町年行司長	織田 実	
前厄みぢ会会長	平松 孝規	西町	本町 〃	金原 明弘	
後厄いとし会会長	岡本 敏裕	新丁	新丁 〃	清水 斎	
総青年長	牧 篤史	音羽	相生 〃	中野 昭俊	
西町青年長	安田 炫植		音羽 〃	辻 信幸	
本町 〃	中川 淳一		追分 〃	金田 信行	
新丁 〃	大橋 建彦				
相生 〃	柴田 功明				
音羽 〃	平松 太郎				
追分 〃	竹内 忍				

平成15年度御油神社祭典運営委員会要項

1. 役員及び委員

- (1) 委員長 氏子会長
(2) 副委員長 宮司, 氏子会副委員長, ; 連区長, 副連区長, 総年行司長
(3) 委員 各区氏子総代, 氏子会相談役, 各区長, 各区副区長, 副総年行司長
各区年行司長, 消防団長, 交通指導隊長, 厄男代表, 総青年長, 各区青年長
駐在所員

2. 各執行委員会の構成

- (1) 神事執行委員長 氏子会長
〃 委員 宮司, 各区氏子総代, 氏子会相談役
(2) 余興執行委員長 総年行司長
〃 委員 副総年行司長, 各区年行司長, 厄男代表, 総青年長, 各区青年長
(3) 警備執行委員長 消防団長
〃 委員 各区消防団員
(4) 交通規制執行委員長 交通指導隊長
〃 委員 交通指導隊員

3. 各執行委員の任務及び内容

- (1) 神事執行委員 氏子会長, 宮司, 各区氏子総代, 氏子会相談役
(イ) 任務 神事に関する一切の業務
(ロ) 主内容
※祭典実施の日時及び順序の原案作成
※祭典実施前後の神事関係の準備と実務
※神幸祭行列の順序決定と実施指導
※御神馬の準備の依頼と, それに付随する一切の任務
※神役, 神道具, 警護, 宮掃除などの各区割当依頼
※輿丁(厄男)の依頼と関係実務の指導と監督
※神幸祭行列参加招待者の選定, 案内状招待に関する業務
※助勤神官の招請と接待
※奉納供物の受付とそれに付随する一切の業務
※大幟建て割当
※その他
- (2) 余興執行委員 総年行司長, 副総年行司長, 各区年行司長, 各区年行司
厄男代表, 総青年長, 各区青年長
(イ) 任務 余興行事に関する一切の業務
(ロ) 主内容 進行係 —— 総年行司長, 副総年行司長, 各区年行司長及び年行司
※道路使用許可申請書の提出, 山車, 櫓などの点検整備
※子供連前夜祭行事, 山車曳行, 櫓の練り込みなど, 進行に関する企画
※日時連絡管理及び祭典の進行に対する一切の業務
※青年, 子供連の祭典参加に対する管理指導
※神輿御休息所の清掃整備など
※その他
- 煙火係 —— 総年行司長, 副総年行司長, 各区年行司長, 各区煙火係
※煙火消費に関する一切の業務
※消費申請手続, 消費場所, 消費日時, 消費実施者, 及びその処理管理指導など
※監督官庁の連絡, 指導の厳守
※その他

(3) 警備執行委員

(イ) 任 務

(ロ) 主内容

消防団長，各区消防団員

警備に関する一切の業務

※防犯，防災などに関する一切の業務

※警察との綿密な打合せ連絡など，特に駐在所との連絡を密にして行動する

※警備上の施設，設備を厳重に実施する

※立入禁止区域の設定，煙火消費者の禁酒，禁煙の指導徹底

※子供連，煙火消費の厳重な指導と監督

※その他

(4) 交通規制執行委員

(イ) 任 務

(ロ) 主内容

交通指導隊長，交通指導隊員

交通規制に関する一切の業務

※警察及び駐在所との綿密な打合せ連絡により慎重に行動する

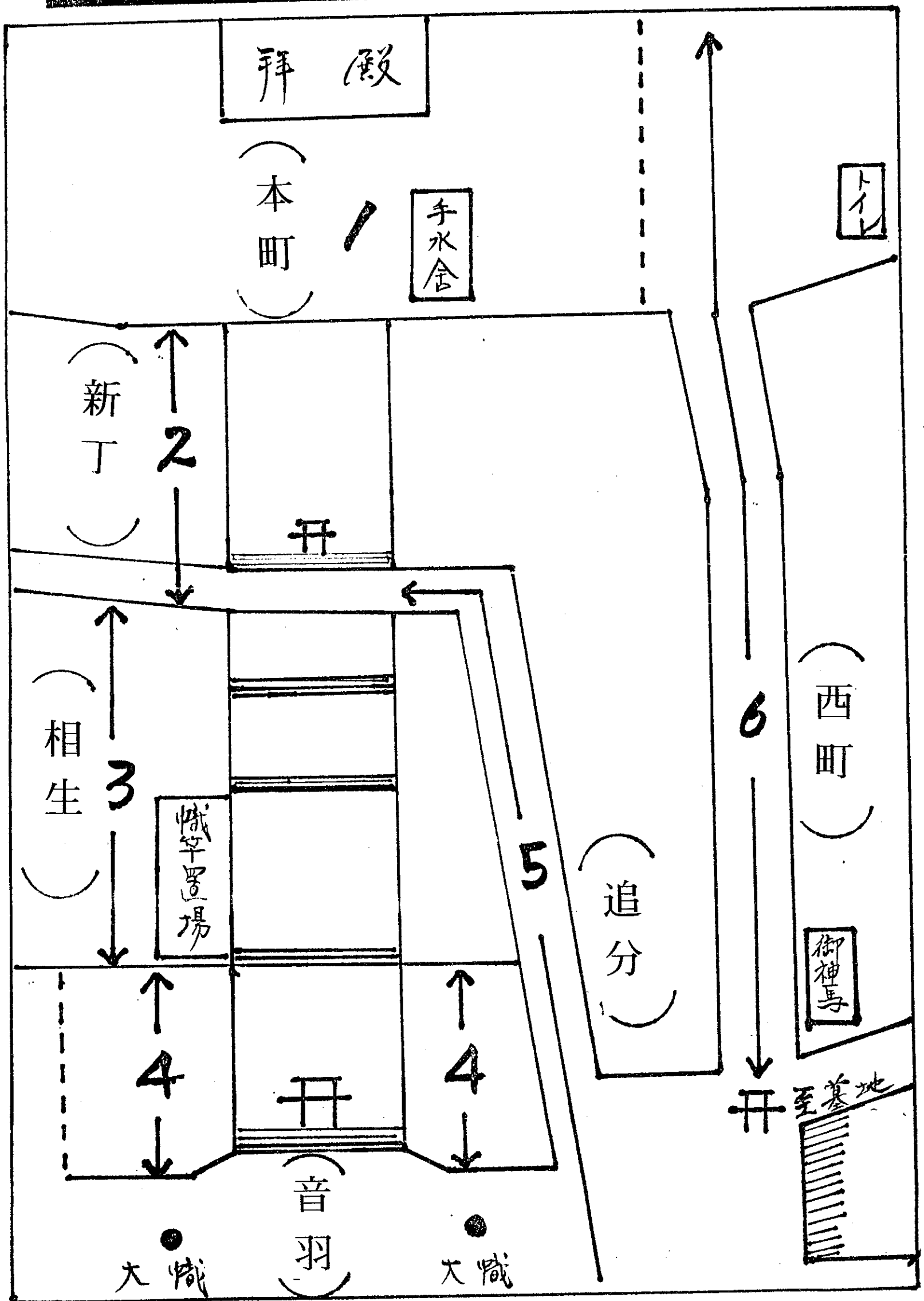
※交通標識の整備など

※交通災害の絶無を期する

※その他

平成 15 年度

御油神社祭禮大掃除概略各区域割当表



平成15年度御油神社祭典順序

- 1, 御油神社の祭典は 8月2日(土)・3日(日)の両日とする。
- 2, 8月2日午前7時例祭齋行, つづいて御神幸祭齋行(集合合図煙火6時00分, 集合6時30分)午前8時20分御神輿御発, 予め協議の道筋を御巡幸, 正午までに旧御油橋際の御旅所に御着。
- 3, 8月3日午後4時旧御油橋際御旅所を御発, 午後7時までに西町御休息所に御着, 午後7時45分西町御休息所御発, 御油神社に御還幸。

4, 神役

輿丁, 猿田彦, 塩水, 太刀持, 厄男志願者(本厄) 台持は(前厄)

御神馬 厄男志願者(後厄)

獅子, 御神馬(飾付, 取り外し) 新丁区 (獅子舞は東沢休息所まで行って頂く)

神子車 音羽区

高砂車 相生区

金幣 氏子会長

幣 連区長, 副連区長, 市長, 衆議院議員, 県議会議員, 市議会議員

氏子会相談役, 神社総代会長, 教育委員長, 中学校長, 小学校長

公民館長, 郵便局長, 民生委員総務, 農業委員, 遺族会会長

ひまわり農協御油支店長, 豊川信用金庫御油支店長

御神輿警護= 追分区, 相生区, 西町区各3名, 音羽区, 新丁区各2名, 本町区1名

大柵2名(区, 区) 紫翳2名(区, 区) 日月御旗2名(区, 区)

弓矢2名(区, 区) 大鉾2名(区, 区) 小鉾2名(区, 区)

菅翳2名(区, 区) 四神旗4名(東沢1区長, 東沢2区長, 東沢3区長, 東山区長)

供, 台傘2名(区) 長持, 飾台2名(区) 賽銭箱4名(2名 区, 2名 区)

太鼓 相生区

天下泰平および高張=各区1名, 松明=各区1名, (前厄)松明持に参加する。

松明作り(本厄)

- 5, 大幟の当番は, 8月1日(金)晴雨にかかわらず建てること。(音羽区)
- 6, 宮掃除は, 別図によって8月1日(金)に施行, (西町区, 本町区, 新丁区, 相生区, 音羽区, 追分区)
- 7, 菰は各区1枚, 各区の御休息所に持参する。
- 8, 塩水取は(本厄男)8月2日午前7時までに齋戒沐浴をすまして塩水を持って集合(1升瓶2本)
- 9, 御休息所は清浄にして, 御休息の際は予め御神酒を供えること。
- 10, 8月1日午後6時より前夜祭を齋行するので, 御参拝下さい。(煙火にて合図, 煙火は厄男)
- 11, 天候の如何により協議の上, 日時を変更することがある。

備考 ※ 御神輿の渡御中は煙火(爆竹など)を厳禁する。

平成15年度祭典行列順序

(8月2日、3日)

1	高砂車	相生区
2	田楽(高張)	各区
3	神馬	後厄男志願者
4	獅子	新丁区
5	塩水	本厄男志願者
6	太鼓	相生区
7	大鉦(2)	区、区、(副区長)
8	小鉦(2)	区、区、(副区長)
9	幣	連区長、副連区長、氏子会相談役、 市長、衆議院議員、県會議員、市會議員、 市神社総代会長、教育委員、中学校長、 小学校長、公民館長、民生委員総務、 農業委員、遺族会会長、郵便局長、 農協御油支店長、川信御油支店長、他、
10	賽銭箱(4)	区(2)、区(2)、
11	弓矢(2)	区、区、(副区長)
12	菅翳(2)	区、区、
13	日月御旗(2)	区、区、(区長)
14	四神旗(4)	東沢一区、東沢二区、東沢三区、東山区、(区長)
15	紫翳(2)	区、区、(区長)
16	太刀持	本厄男志願者
17	猿田彦	本厄男志願者
18	大柳(2)	区、区、(区長)
19	金幣	氏子会長
20	御神輿	輿丁(本厄男志願者)
21	宮司	御油神社宮司
22	台持	輿丁(前厄男志願者)
23	神官	助勤宮司
24	供・台傘	区(2)
25	警護	西町区、追分区、相生区、(各3) 音羽区、新丁区、(各2) 本町区(1)
26	長持・飾台	区(2)
27	松明	各区1名、前陣

平成15年度

行列持ち物

各 区 長 (6名)	お- さかき 大 柳 (2名)	本町	追分
	むらさき さしは 紫 翳 (2名)	新丁	西町
	にちげつ みは た 日月御旗 (2名)	音羽	相生
各 副 区 長 (6名)	ゆみ や 弓 矢 (2名)	追分	西町
	お- ぼこ 大 鉾 (2名)	本町	新丁
	こ ぼこ 小 鉾 (2名)	相生	音羽
追分区 音羽区 相生区 新丁区 本町区 西町区 (6名)	すげの さし は 菅 翳 (2名)	相生	追分
	し しん き 四神旗 (4名) (警護)	東沢一区	東沢二区
		東沢三区	東山区
(神道具) (4区)	さいせんばこ 賽銭箱 1組 (2名)	西町	
	さいせんばこ 賽銭箱 1組 (2名)	本町	
	とも だい かさ 供・台傘 (2名)	追分	
	ながもち かざりだい 長持・飾台 (2名)	音羽	
備 考			